



F. V. BEKERIS

**MIŠKŲ IR
LAUKŲ
DOVANĖLĖS**

U (Vok)
Be-121

ENTDECKT IN WALD UND FELD
Eine Bastelschule von F. W. Becker
Dr. Herbert Schulze Buch- und Kunstverlag Nachf.,
Leipzig, 1971

Iš vokiečių kalbos vertė VVU studentai germanistai,
vadovaujami vyr. dėstytojos
EUGENIJOS VENGRIENĖS

B $\frac{70802-024}{M 852(10)-81}$ 263-81


© 1971 by Dr. Herbert Schulze Buch- und Kunstverlag Nachf., Leipzig
© Vertimas į lietuvių kalbą, leidykla „Vaga“, 1981



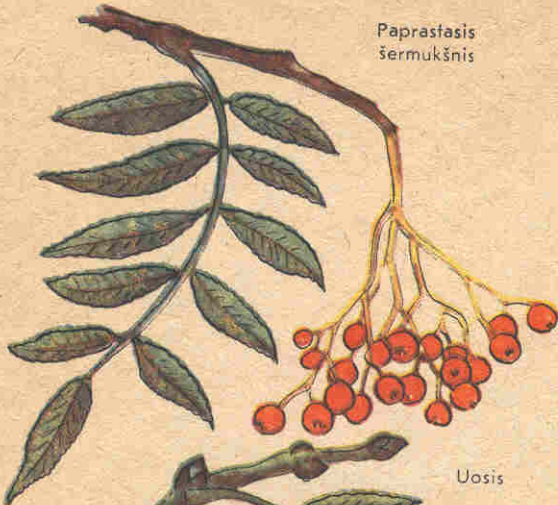
F. V. BEKERIS

MIŠKŲ IR LAUKŲ DOVANĖLĖS

Patarimai
jauniesiems meistrautojams

VILNIUS  1981

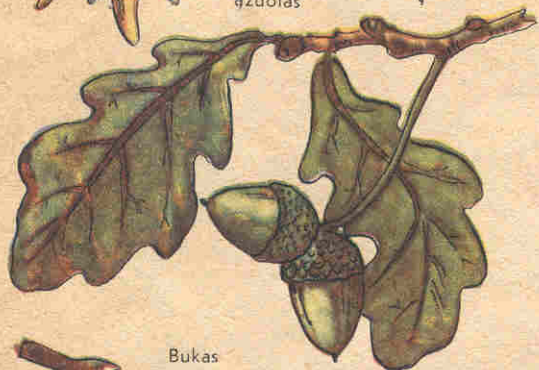
Paprastasis
šermukšnis



Uosis



Paprastasis
ąžuolas



Bukas



Miškuose ir laukuose pilna šakų, laukinių vaisių ir kitokių gamtos dovanų, iš kurių visiškai paprastais įrankiais galime pasidaryti gražių žaislų.

Labai lengva, sakysim, susiverti iš uogų karolius, iš gilių ir šakelių pasidirbdinti kiškutį, o iš kaštonų — žmogeliuką. Kad tie mūsų žvėreliai ir žmogeliukai atrodytų natūraliau, stebėkime gyvus žmones ir žvėris. Taigi, prieš pradėdami meistrauti iš kaštonų žmogeliuką, gerai įsiziūrėkime, kaip sėdintis ar einantis žmogus lenkia kojas. Tuomet ieškokime taip išlinkusių šakelių, kad jos atrodytų kaip tikros rankos ir kojos. Ir pamatysime, kad ant šakelių tarp pumpurų yra sustorėjimai ir įlinkimai, visi kaip žmonių ir žvėrių sąnariai. Niekad nenaudokime degtukų, nes jie nėra tiesiai iš gamtos paimta medžiaga. Dirbdami stalus, vežimus, traktorius ir kitokius žaislus, šakeles ir medžio gabaliukus sujungiame be jokių vinių ar klijų. Mūsų knygelėje parodyta, kaip pritaisyti atskiras modelių dalis, kad jos galėtų judėti arba priešingai, kad nejudėtų.

Jau prieš keletą tūkstančių metų žmonės statė iš medžių šakų pirkias, dirbo sau spąstus bei kitus daiktus. Kadangi anais laikais neturėta aštrių plieninių įrankių, tai šakos būdavo labai menkai apdorojamos. Žmogus darė tik tai, kas būtiniausia, be ko daiktas buvo ne daiktas. Ir mes, dirbdami žaislus, palikime tošį arba žievę ten, kur ji mums nekliauja.

Tegu kiekvienas mato, iš kokio medžio

padarytos mūsų mašinos, žvėreliai ir namai. Be to, famsi žievė labai gražiai derinasi su šviesia mediena.

Prieš imdamiesi darbo, atidžiai įsižiūrėkime į medžių ir krūmų šakas, lapus bei vaisius; mat bet kokia žievė, bet kokia šaka, šakelė ar medis yra vis kitokie ir turi būti kitaip panaudojami.

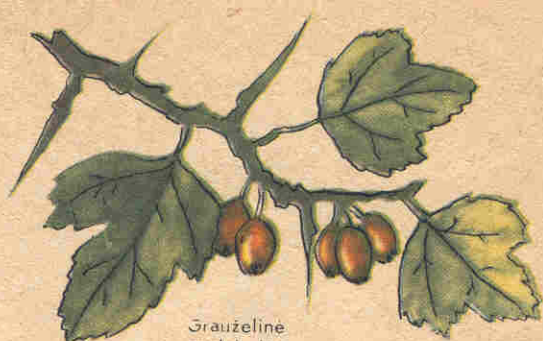
Pradėkime nuo šermukšnio ir paprastojo erškėčio! Iš jų ryškiai raudonų uogų suversime karolius arba padarysime plaštakas mūsų lėlių rankoms.

Ąžuolo rūšį atpažinsime pagal giles: arba jos kabo ant ilgų kotelių (paprastasis ąžuolas) arba kekėmis prilipę prie šakos (bekotis ąžuolas). Bekotio ąžuolo gilės yra trumpesnės ir storesnės už paprastojo, ir jų kevalas labai kietas. Iš jų išeis ypač puikios galvos žmogeliukams ir lėlėms. Iš uosio ir klevo sėklų galime susiverti karolius, o įsmeigtos į pušies kankorėžį, jos atrodys kaip paukščio sparnai.

Suvėrę buko giles, turėsime gražią grandinėlę. O jų atšokęs dygus kevalas — gatava kepurėlė žmogeliui.

Iš lapų, kurie gaubia kukurūzo burbulę, ir iš tuščios burbulės galime pasidirbti labai daug gražių daikčiųukų: iš lapų — trobelei stogą, pavėsinę, sijonėlių, skarelių ir švarkėlių lėlėms, o iš burbulių be grūdų — liemenis žmogeliukams ir žvėreliams.

Pušų ir eglių kankorėžiai bei jų spygliuotos šakelės taip pat gera žaliava darbeliams.



Srauzelė
gudobelė



Bekotis ąžuolas



Erškėtėvaisis



Klevas

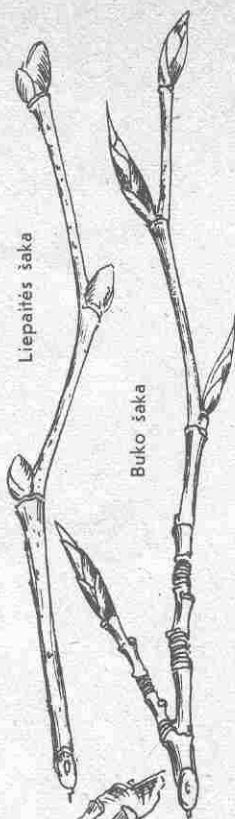
Seivamedis



Senos liepos šaka



Liepaitės šaka



Buko šaka

Graikinio
riešutmedžio šakos.

Lezdyno šaka

O dabar įsižiūrėkime į įvairias šakas! Štai šėivamedis. Iš jo ilgų pernykščių ūgių lazdele išstūmus storą, baltą šerdį galima pasidirbdinti švilpynių ir dūdelių.

Jaunas liepų šakas lengva apdoroti peiliu ir daug kur pritaikyti. Savo figūrėlių rankoms ir kojoms pasirenkame plonų šakelių. Iš storesnių šakų išsipjauname ratus mašinoms ir kitokioms važiuoklėms. Kas jau moka naudotis kirviu, gali iš mažų, nešakotų trinkelėlių priskaldyti lentučių baldams ir vežimams su gardimis. Po rąstų žieve rasime plaušų žmogeliukų bei lėlių plaukams.

Senesnių krūmų ir smulkialapių medžių šakos būna įmantriai išsikerojusios, kad lapai gautų daugiau saulės. Akivaizdus pavyzdys — grauzelinės ir raudonosios gudobelės krūmai. Tokios išsikerojusios šakelės tinka žvėrių ragams, paukščių kojoms ir žaisliniams medeliams daryti. Ilgi ir aštrūs gudobelės spygliai — gera priemonė gilėms bei kaštonams pradurti bei sujungti.

Senų bukų, pusų ir lazdynų šakos dažnai būna tokios gumbuotos, jog panėši į žvėrių galvas. Radę tokią šaką, ieškokime ir kitų tinkamų dalių ir pasidirbsime jautį, krokodilą arba net dramblių.

Tiltų ir namų statybai prisipjaukime plonų žilvičio vytelių. Storesnės dvišakos lazdelės pravers kaip tiltų turėklų ar kitų horizontalių „rąstų“ atramos.

Dabar pasižiūrėkime, kokie įrankiai mums reikalingi.

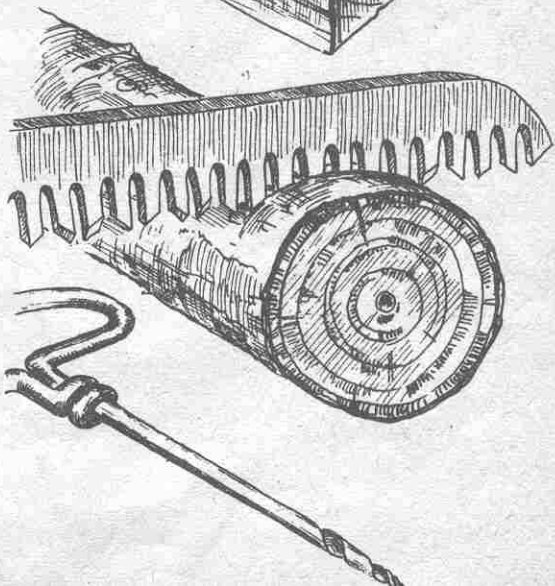
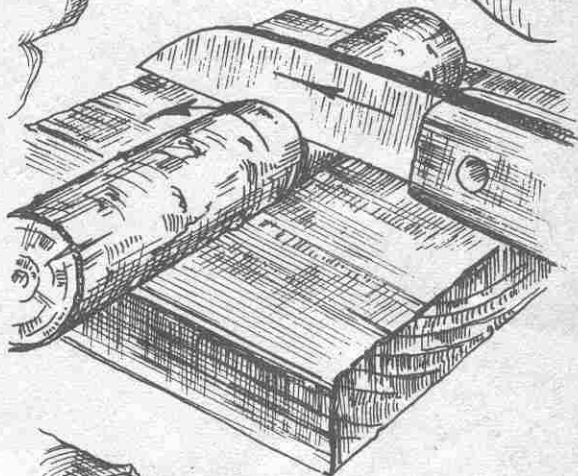
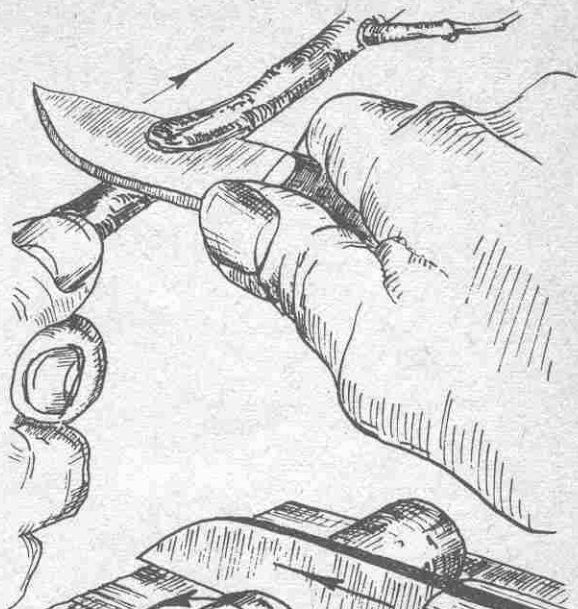
Pjaustymui panaudosime labai aštrų peilį su trumpa geležte ir ilgu, stipriu kotu. Įsidėmėkite, kad šaką reikia laikyti kaire ranka ir pjauti, peilio ašmenis įstrižai nukreipus nuo savęs. Nevalia pjauti atsukus į save, nes taip lengva susižeisti. Jeigu norite lygiai apipjauti šaką, sakysim, kokių 10 mm gyliu, reikia iš lėto sukti ją ant pasidėtos lentelės statmenai laikant peilį. Storesnes šakas pirma vienodai įrantlykite iš visų pusių. Įranchiais galima labai gražiai išmarginti šokyklės rankenėles.

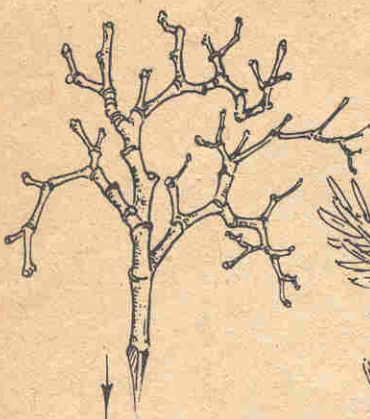
Storas šakas supjaustome pjūkle. Pjūklo dantys turi būti gerai išaštrinti (pakaitomis jie pakrypę tai į vieną pusę, tai į kitą). Šaką reikia pasidėti ant ožio arba prispausti varstote. Tuomet galėsite lengvai prisipjauti ir reikiamo storumo ratų važiuoklėms. Būtų gerai, kad nesugadintumėt žievės. Tada mūsų ratai atrodytų kaip su fikromis padangomis.

Labai svarbūs įrankiai yra ploni grąžteliai. Beveik visus pavaizduotus modelius galima pasidirbti vien tik su peiliu ir įvairaus storumo grąžteliais. Grąžteliai irgi turi būti aštrūs, kad medis nesuskiltų.

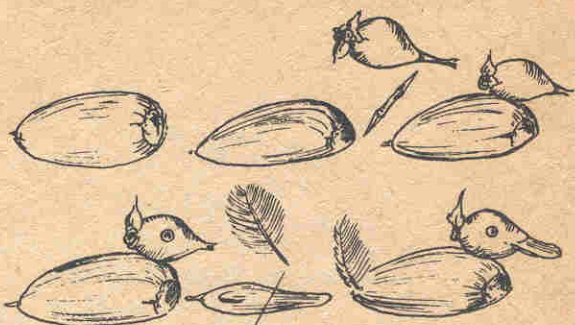
Baigdami šį įvadą, linkime jums daug džiaugsmo ir sėkmės meistraujant.

Mūsų leidykla neseniai išleido ir kitą knygelę: „Mažasis Trolis didelėje kelionėje“. Tai linksma eiliuota knygelė, kurioje daug paveikslėlių ir naujų paskatų žaidimams bei darbams iš natūralių gamtos medžiagų.

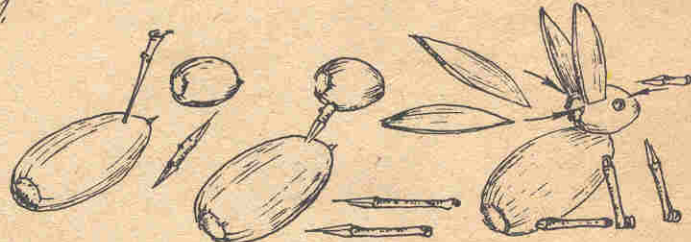




Grauželinės gudobelės šakelė, įkišta į kaštono puselę — gražus žaislinis medelis.



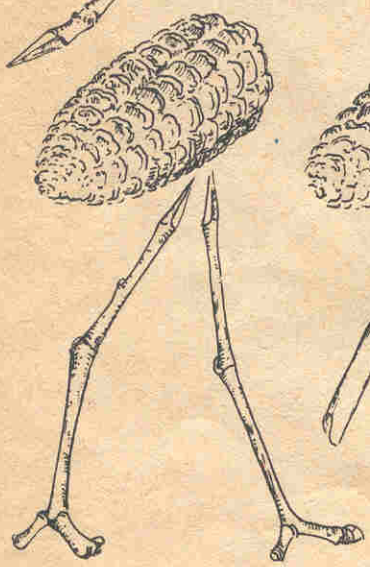
Antytė iš nupjautos gilės, erškėtuogės ir uosio sėklų; akelės — mažičiai šakų gabaliukai.



Kiškutis iš įvairaus dydžio gilių; ausys — gilės kevalas, akys — mediniai pleišteliai. Skylutes pradrįsiame gudobelės dygliu.

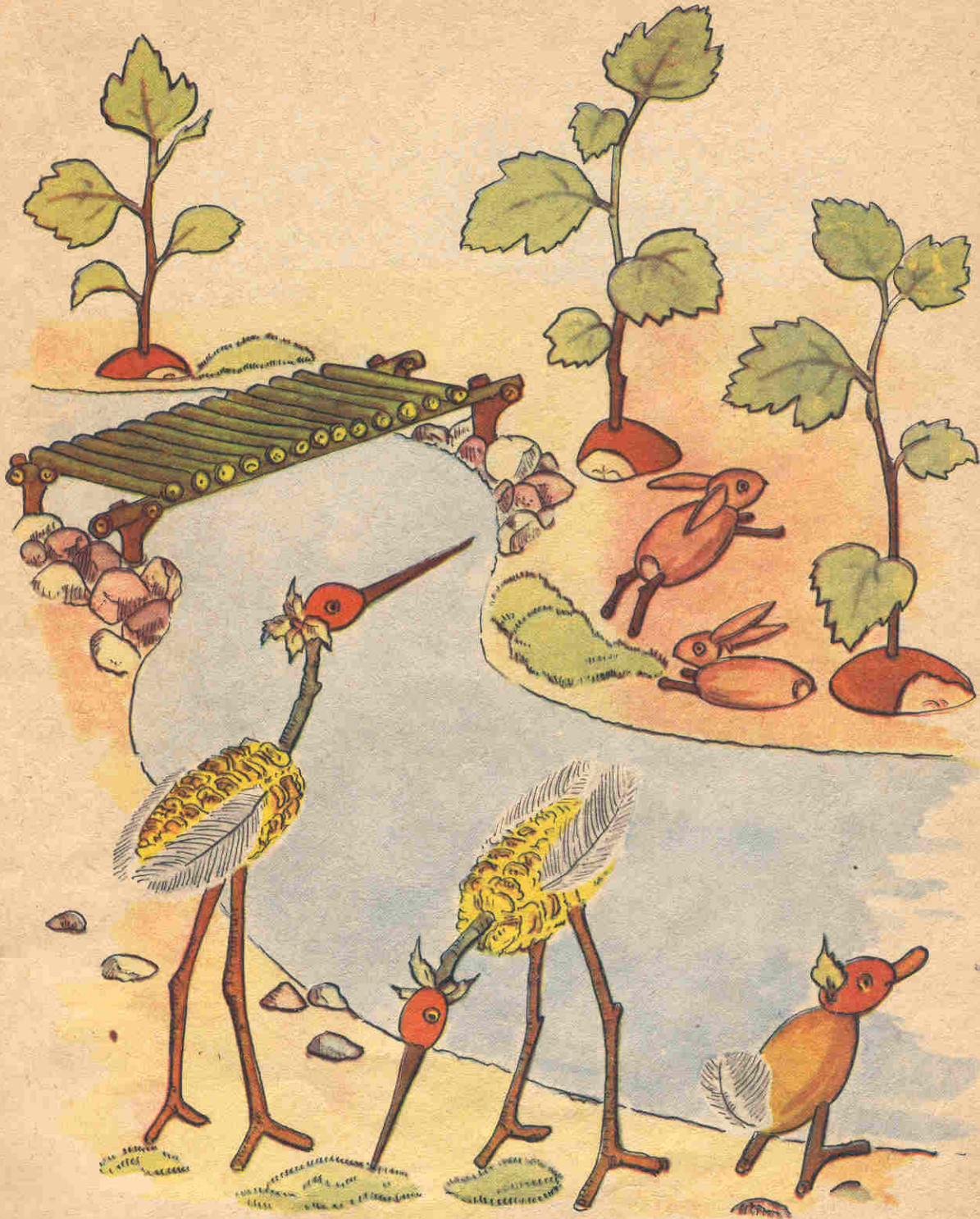


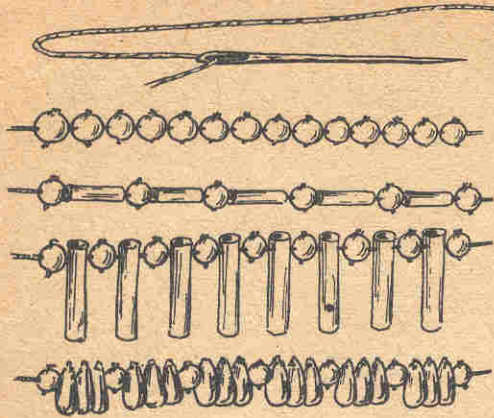
Gandras iš nusklembtos kukurūzo burbuolės ir erškėtvaisio arba gilės; snapas — nusmailintas gudobelės dyglys.



Kad gandras tvirtai stovėtų, kojos turi būti gerai subalansuotos.







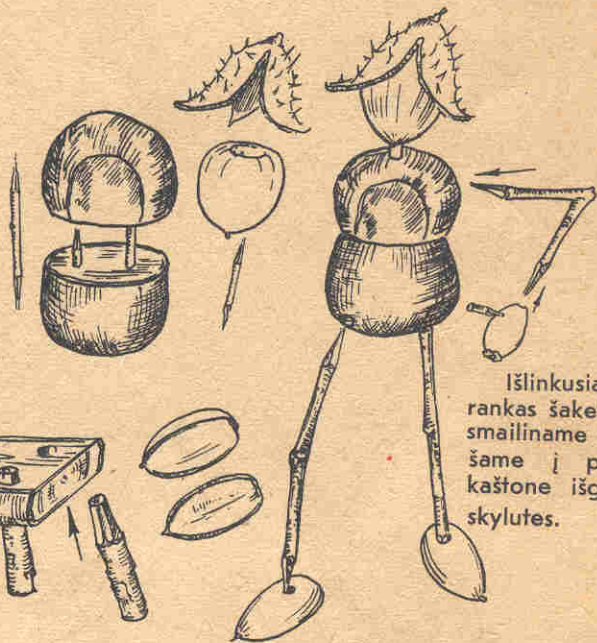
Iš dviejų kaštonų nupjautom viršūnėlėm galima pasidirbti lėlę ir žmogeliuką. Lėlyčių sijonėliai priklijuojami iš kukurūzų burbuoles gaubiančių lapų.

Kaip įstatomos akys, nosis ir burna, pamatysite kitame puslapyje, kai dirbsime piemenuką.

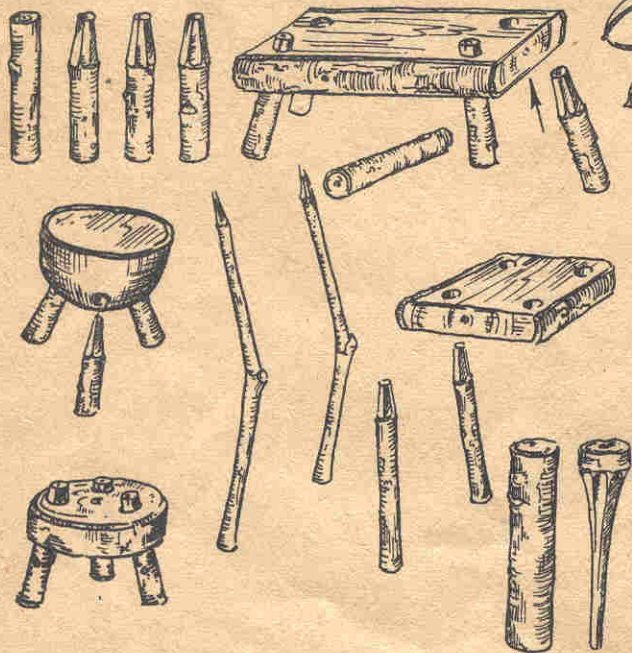
Įsivėrus stiprų lininį siūlą į adatą galima pasidaryti karolius. Ilgai išlaiko formą saulėgrąžos, kukurūzai, obuolių sėklos ir šiaudeliai. Erškėtvaisiai, šermukšnio uogos ir kiti laukiniai vaisiai džiūdami pakeičia formą ir spalvą.

Uogos ir sėklos turi būti vienodo dydžio ir gražios.

Verdami vienspalvius ir įvairiaspalvius karolius, žiūrėkime, kad vienodos sėklos arba uogos būtų išdėstytos proporcingais tarpais.

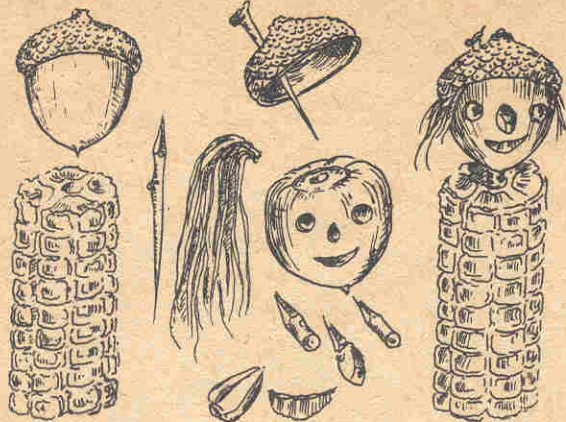


Išlinkusias kaip rankas šakeles nusmailiname ir įkišame į pirmiau kaštone išgręžtas skylutes.

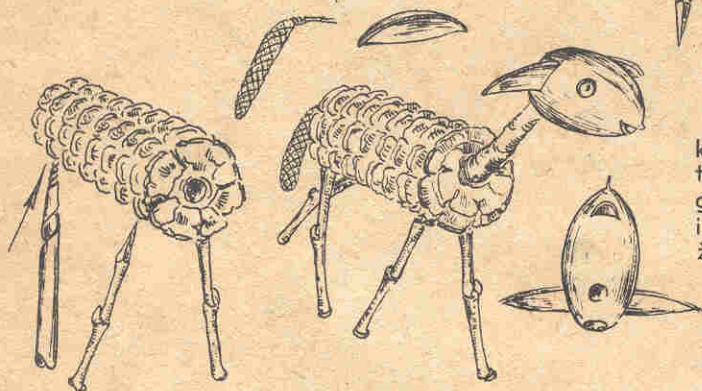
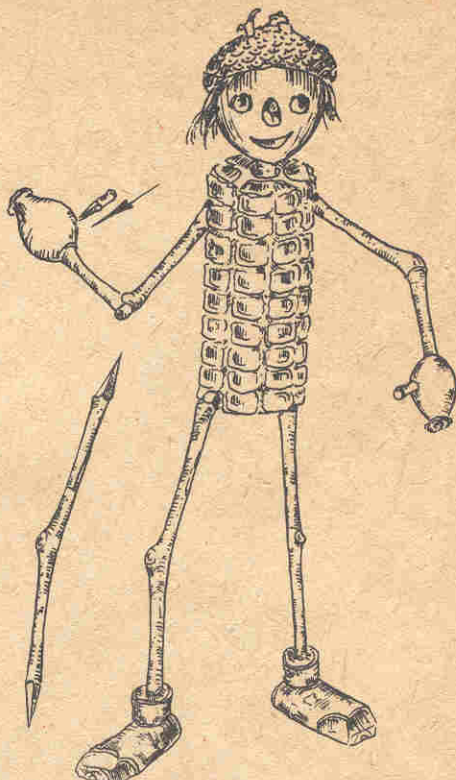


Mažą suolelį galima labai greitai pasidaryti į kaštono puselę įkišus tris kuolelius. Dirbant suolus, stalus, kėdes, jų viršaus kampuose reikia išgręžti skylutes, grąžtelį lenkiant šiek tiek į vidurį, kad kojos būtų truputį pakrypusios į išorę. Kojas nusmailinkime tiek, kad jos išlįstų į viršų. Paskui tuos galus lygiai nupjausime. Kai žalias medis išdžius, kojas bus galima vėl pakalti aukšty. Dešinėje pavaizduotą apvali trolėlė uždengiama kukurūzo burbulės lapais.



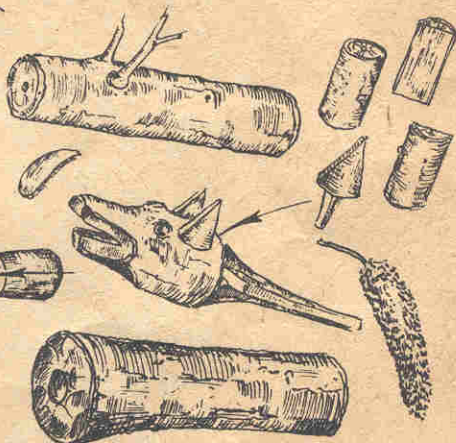


Piemenukas iš išvaldytos kukurūzo burbuolės. Atsargiai pragręžiame skylutes akims, nosiai bei burnai ir įstatome akis iš pagaliukų, nosį iš saulėgražos sėklėlės ir burną iš kukurūzo šiaudo ar erškėtvaisio luobos. Plaukams tinka sėklų plaukeliai arba karnos, juos pritvirtiname po gilės kepurėle. Batus darome iš perskeltų pagaliukų arba gilės puselių.



Avį dirbame iš nusklembtos kukurūzo burbuolės. Prie jos pritvirtiname galvą iš gilės; ausys gali būti iš gilės kevalo, kojos — iš šakelių, o uodega — iš beržo žirginio.

Taip atrodo iš apačios tokia galva.

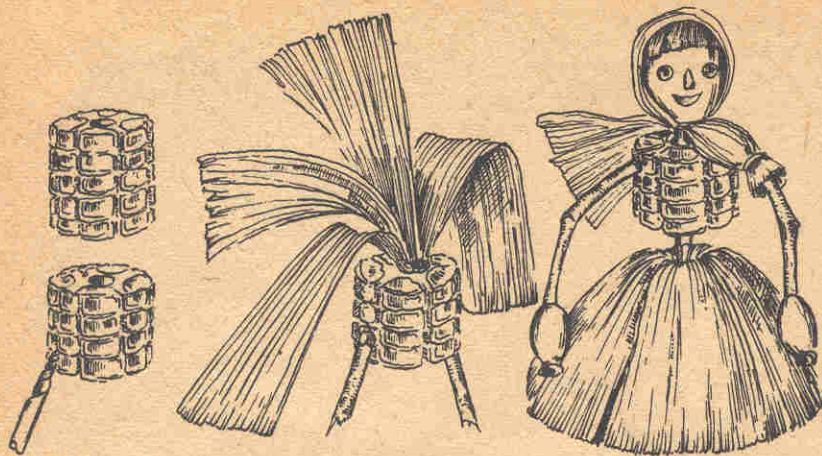


Piemens dūdelė iš šėivamedžio. Šerdį išstumiamo pagaliuku ir įstatome liežuvėlį iš nulupto karklo.

Dūdelėje išgręžiame tris skylutes skirtingo aukštumo garsams. Ją papuošiame, apskukui išrandydami žievę.

Aviganį šunį galima sudurstyti iš šakų gabalėlių.





Mergaitę darome iš dviejų kukurūzo burbuolės dalių. Sijonui tinka kukurūzo lapai, kuriuos lengvai pasukdami įkišame į burbuolės šerdyje išgręžtą skylutę. Skarelę ir rankoves darome irgi iš kukurūzo lapų, kuriuos po kaklu ir virš alkūnių surišame karnele.

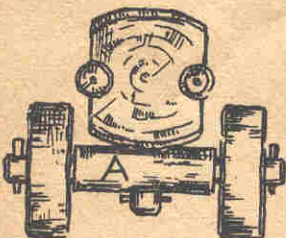
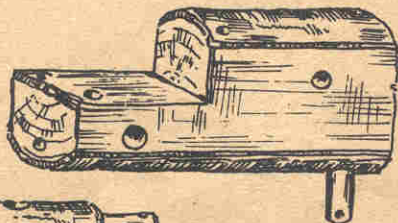
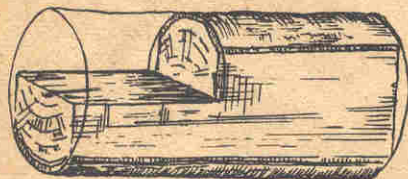
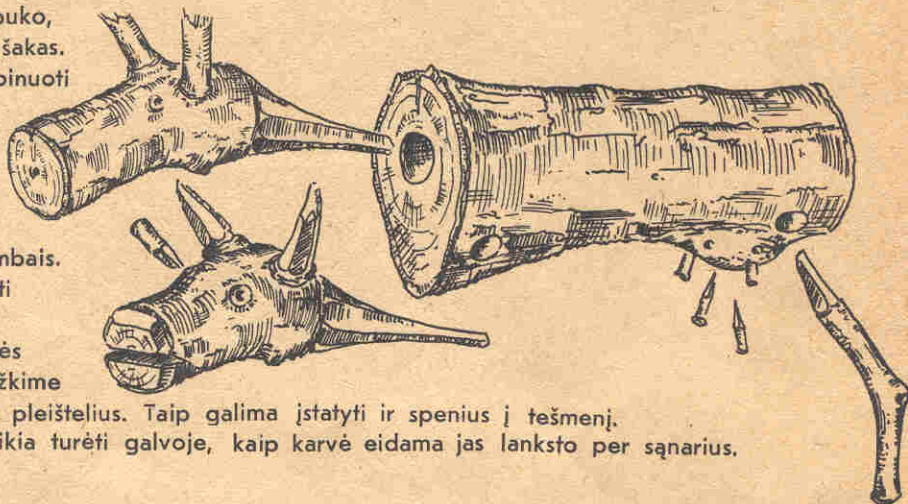
Karvei reikia parinkti ypač gumbuotas buko, alksnio ar pušies šakas. Galima visai kombinuoti įvairias šakas.

Tešmens, pilvo ir ragų nevertėtų drožti, verčiau paieškoti šakos su atitinkamais gumbais.

Jei medyje nematyti šakų žymių, kurios atrodytų kaip karvės akys, tuomet išgręžkime skylutes ir įkiškime pleištelius.

Taip galima įstatyti ir spenius į tešmenį.

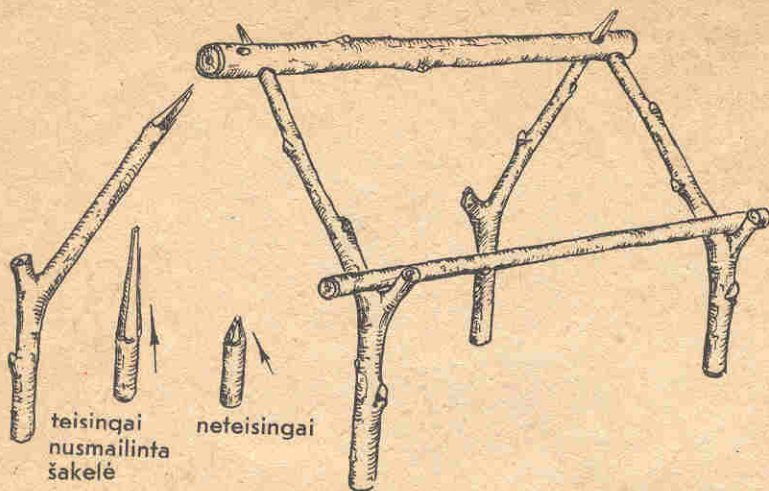
Tvirtinant kojas, reikia turėti galvoje, kaip karvė eidama jas lanksto per sąnarius.



galus išdrožiame iš tos pačios šakos. Tada užmauname ratus, o kad jie nenukristų, į pragręžtas skylutes įkišame kaištelius. Kitame pavyzdyje (B) matote, kaip į pragręžtą volelį iš abiejų galų įkišti velenėlius. Traktoriaus didžiųjų užpakalinių ratų sparnai daromi iš sudžiūvusios liepos žievės ir pritvirtinami raudonosios gudobelės spygliais.







teisingai
nusmailinta
šakelė

neteisingai

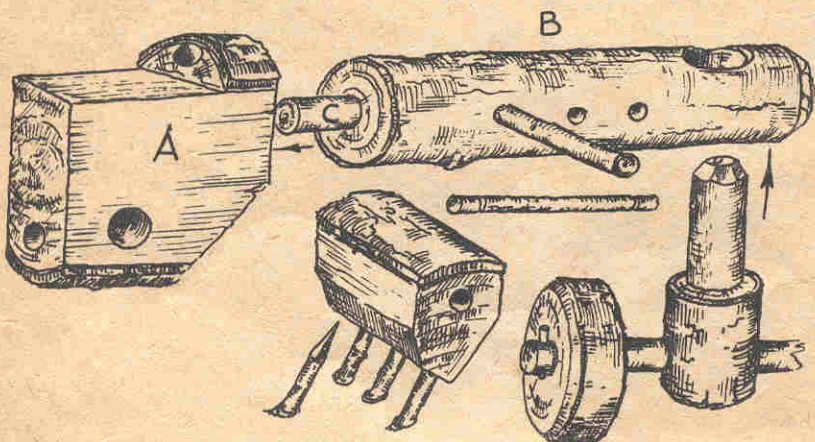
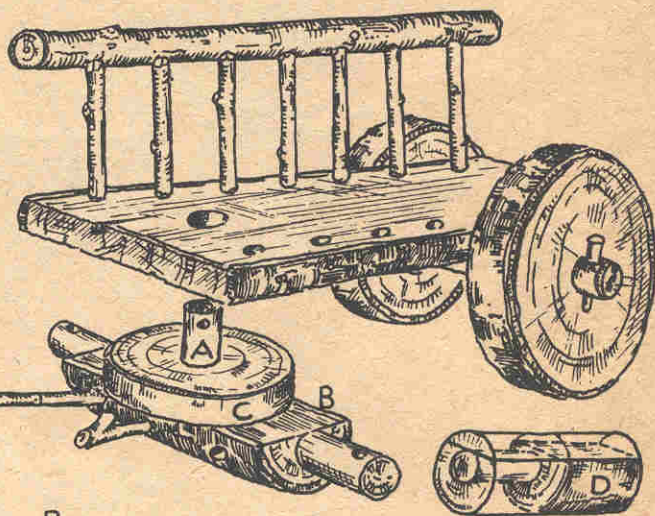
Namo griaučiai iš bukakampių dvišakų šakelių, kurios nusmailintais galais įkišamos į šelmenį.

Šonines sienas pastatome taip: į žemę prismaigstome pagaliukų ir juos perpiname arba tiesiog apdedame tošimis.

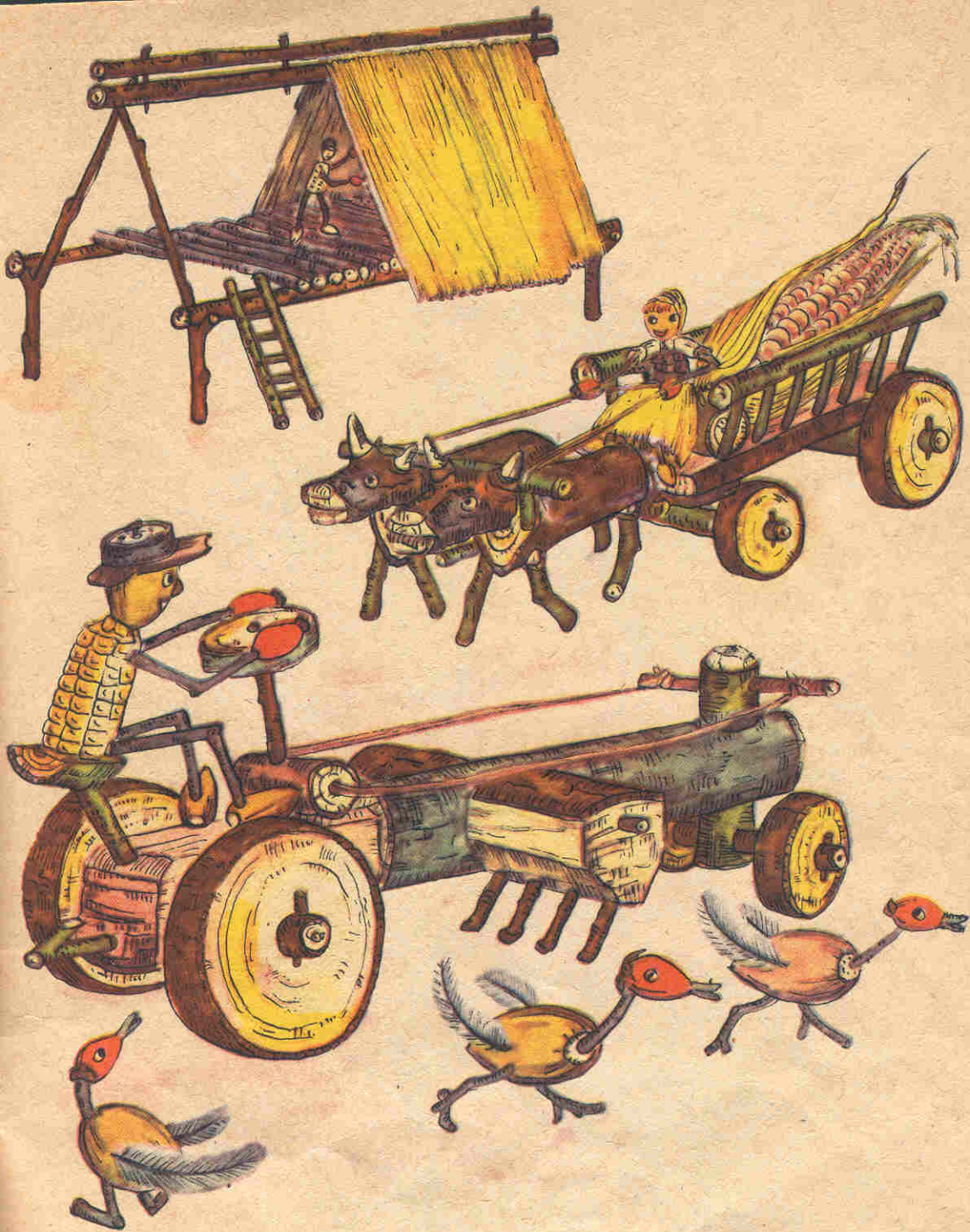
Grindys sudėliojamos iš karklo vytelių.

Stogas apdengiamas kukurūzo lapais. Burbulės lapai sukarpomi ir perlenkiami per šelmenį arba įspraudžiami tarp dviejų šelmens kartelių.

Vežimas su gardimis daromas iš lentutės, kurioje pragręžtos skylės gardžių kuoleliams. Priekinė ašis sukiojasi. Kuolelis (A) statmenai įkišamas į ašį iš lazdyno arba liepos šakos. Apatinis diskas (C) užmaunamas laisvai. Priekiniai ratai nupjaunami nuo plonesnės šakos negu užpakaliniai. Piešinėlyje (D) matome, kaip nudrožti ašies galą.

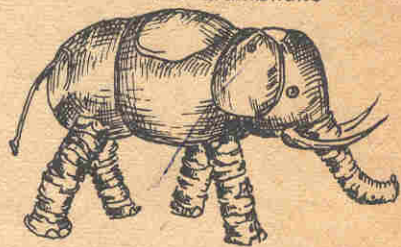
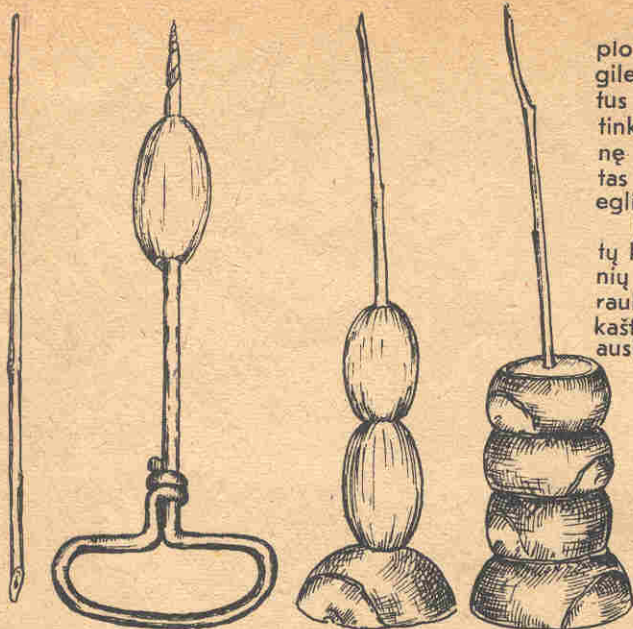


Lauko darbų mašina, prie kurios prikabunami įvairūs padargai. Dalis (A) išpjauinama iš storesnės šakos ir aptašoma. Ilgoji dalis (B) per kaklelį (C) sujungiama su dalimi (A). Vairas pritvirtinamas karna. Mūsų paveikslėlyje prikabinta sėjamoji mašina.

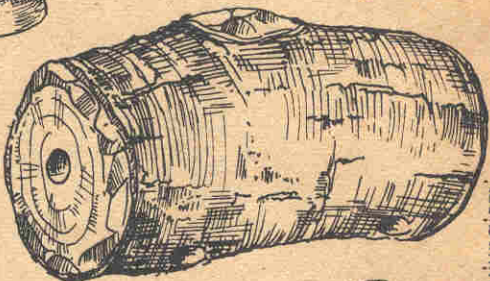


Palmių kamienus darome taip: ant plonų strypelių sumauname pragręžtas giles arba iš viršaus ir apačios nupjautus kaštonus. Strypeliams geriausiai tinka nuluptos žilvičio šakelės. Viršūnę iš kukurūzo lapų įkišame į išgręžtas skylutes. Į palmių lapus panašios ir eglėšakės.

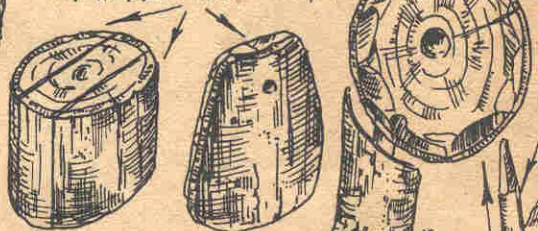
Drambliuką sudurstone iš prapjautų kaštonų ir šakelių. Grublėta sidabrinų tuopų žievė mums atstos susiraukšlėjusią dramblio odą, o rudas kaštonų kevalas — dideles drambliuko ausis.



Didelį dramblių galima pasidirbti vien tik iš įvairių šakų gabalėlių. Liemeniui, kojoms ir galvai imame šakas su visa, geriau ruplėta žieve, o iltis išdrožiame iš nuluptų šakelių. Straubliui tinka viena lenkta šakelė arba jį galima sudurstyti iš daugelio ritinėlių. Jis papuošiamas dailiais žiediniais ranteliais. Piešinėlyje (A) matome, kaip iš dvišakės šakos išpjaustoma galva.



Taip „išpjaunamos“ ausys.



Liemuo ir kojos sujungiami nusmailintais pagaliukais.



Jei norėsime pasidirbti krokodilą, pripjaustykime neilgą įvairaus storio šakelių. Sudėlioję pagal storį, jas pragręžiame ir suveriamo ant virvutės. Tokia uodega bus lanksti; siūlu ją pririšame prie taipogi pragręžto liemens. Įkišta galva uždaro angą ir prispaudžia, t. y. „sukanda“ virvutės galą.

Kojos nusklembiamos pagal liemens formą.

